

**SONY**<sup>®</sup>

# ユーザーガイド

**Xperia Ear Duo**

XEA20

2020年5月(第5版)

# 目次

はじめに.....	3
各部の名称.....	3
本体.....	3
充電ケース.....	4
LED について.....	5
本体 LED.....	5
本体 LED (充電中).....	5
充電ケース LED (充電中).....	5
ご使用前の準備.....	6
充電する.....	6
電源をオン/オフする.....	7
Xperia Ear Duo と機器を接続する (ペアリング).....	7
Xperia Ear Duo を装着する.....	9
お手入れについて.....	10
Xperia Ear Duo を使う.....	12
タッチパッドを使う.....	12
ヘッドジェスチャーを使う.....	13
電話を使う.....	14
音楽を聞く.....	15
音量を調節する.....	15
Assistant for Xperia™ に話しかけて使う.....	15
Clova を使う.....	16
Anytime Talk を使う.....	17
Xperia Ear Duo の設定.....	19
タップ操作の動作を変更する.....	19
音に関する設定をする.....	19
アシスタントを設定する.....	19
リセット/初期化する.....	20
主な仕様.....	22
重要な情報.....	23
Legal information.....	23
Declaration of Conformity for XEA20.....	23

# はじめに

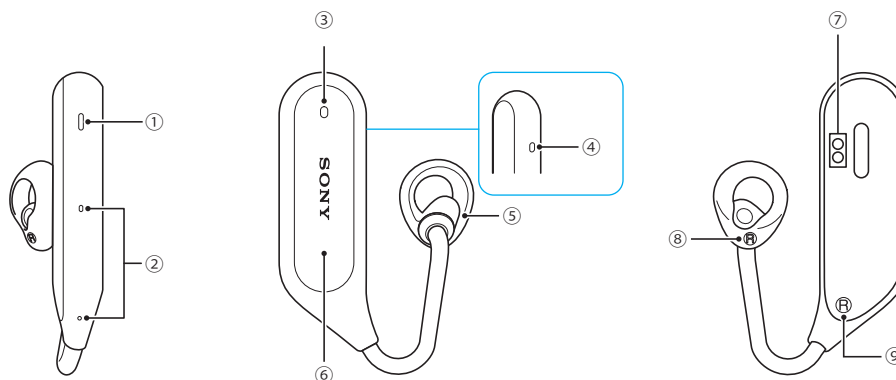
Xperia Ear Duo (XEA20) をお買い上げいただき、誠にありがとうございます。Xperia Ear Duo に付属の取扱説明書（安全のために）には、安全にお使いいただくための重要な注意事項を記載しております。また、スタートアップガイドには、基本的な説明を記載しております。Xperia Ear Duo をお使いになる前に本ユーザーガイドとあわせてお読みのうえ、製品を安全にお使いください。

- 本書に記載しているイラストはイメージです。実際の機器とは異なる場合があります。
- 本書の本文中においては、Android™ 端末および iOS 端末を「スマートフォン」と表記しております。あらかじめご了承ください。

## 各部の名称

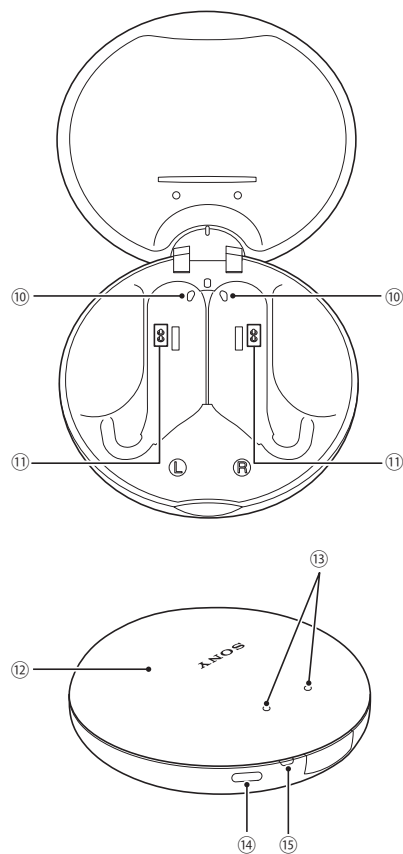
### 本体

イラストは、本体右（R）を例に説明しています。



- |   |                                |
|---|--------------------------------|
| ① | 音孔<br>※ピンやクリップなどの異物を入れないでください。 |
| ② | マイク                            |
| ③ | 本体 LED                         |
| ④ | 近接センサー                         |
| ⑤ | リングサポーター                       |
| ⑥ | タッチパッド                         |
| ⑦ | 充電端子                           |
| ⑧ | リングサポーター 右 (R) / 左 (L) 刻印部     |
| ⑨ | 本体 右 (R) / 左 (L) 刻印部           |

## 充電ケース



- ⑩ 本体検出用スイッチ
- ⑪ 充電端子
- ⑫ ふた
- ⑬ LED ウィンドウ
- ⑭ USB Type-C™ 接続端子
- ⑮ 充電ケース LED

# LED について

## 本体 LED

本体 LED の色で、本体の状態を確認できます。

本体 LED の状態	通知内容
白色で点滅	着信中
白色で 1 回点滅	ペアリング完了
白色で 2 回点滅	電源オン/リセット完了
青色で点滅	ペアリングモード
青色でゆっくり点滅	Bluetooth® 機器接続待ち
赤色で点滅	電池残量が少ない (約 15%未満)

## 本体 LED (充電中)

充電ケースに Xperia Ear Duo をセットすると、本体の充電状態を確認できます。

本体 LED の状態	通知内容
赤色	少ない (電池残量約 15%未満)
オレンジ色	やや少ない (電池残量約 80%未満)
緑色	充分 (電池残量約 80%以上)
緑色で点滅	ソフトウェア更新中
消灯	充電完了

※充電中に充電ケースのふたを閉めると、充電ケースの LED ウィンドウの色で本体の充電状態を確認できます。

## 充電ケース LED (充電中)

充電中の充電ケース LED の色で、充電ケースの充電状態を確認できます。

充電ケース LED の状態	通知内容
赤色	少ない (電池残量約 15%未満)
オレンジ色	やや少ない (電池残量約 80%未満)
緑色	充分 (電池残量約 80%以上)
消灯	充電完了/電池残量なし

USB Type-C ケーブルを接続していない状態で充電ケースに Xperia Ear Duo をセットすると、充電ケースの電池残量を確認できます。

充電ケース LED の状態	通知内容
赤色に 3 回点滅	少ない (電池残量約 15%未満)
オレンジ色に 3 回点滅	やや少ない (電池残量約 80%未満)
緑色に 3 回点滅	充分 (電池残量約 80%以上)

# ご使用前の準備

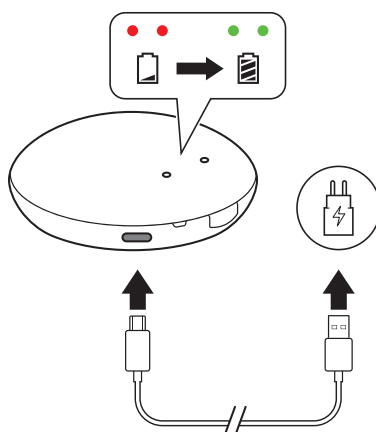
## 充電する

Xperia Ear Duo は、同梱の充電ケースに本体をセットして充電します。はじめてお使いになるときは、充電してからお使いください。充電が 80% まで完了すると、充電ケース LED が緑色に点灯します。電池残量がない場合、満充電には約 1 時間半かかります。充電ケースに本体をセットし、AC アダプターと USB Type-C ケーブルを接続して充電すると、充電ケースのバッテリーと本体を同時に充電できます。

充電時の LED の状態は「LED について」(→ P. 5) をご覧ください。

### ！ 注意

- 充電ケースに本体をセットし、充電が完了すると、電源が自動的にオフになります。



- 1 充電ケースに本体をセットする
- 2 付属の USB Type-C ケーブルを充電ケースに接続する
- 3 USB Type-C ケーブルのもう一方を AC アダプターに接続する

### ！ 注意

- 充電ケースにセットするときは、本体の SONY の文字が表に見えるように、真上からセットしてください。斜め方向からセットすると、充電ケースの充電端子が破損する場合があります。また、本体の SONY の文字を裏にしてセットすると、タッチパッドが傷つくことがあります。
- USB Type-C ケーブルは同梱のものをお使いください。

### 💡 ヒント

- 推奨の AC アダプターについては、ホームページをご確認ください。  
<http://www.sonymobile.co.jp/product/accessories>

## 本体のみを充電する場合

- 1 本体を充電ケースにセットする

## 充電ケースのみを充電する場合

- 1 本体をセットしない状態で USB Type-C ケーブルのもう一方を AC アダプターに接続する

### 💡 ヒント

- 充電ケースは Xperia Ear Duo 専用のモバイルバッテリーとして、フル充電の状態では本体を約 3 回充電することができます。

## Xperia Ear Duo の電池残量を確認する

- 1 スマートフォンにインストールした Xperia Ear Duo アプリを開く
  - 「Xperia Ear Duo」に電池残量が表示されます。

## 電源をオン／オフする

### 電源をオンにする

- 1 充電ケースから本体を取り出す
  - 本体 LED が白色に 2 回点滅します。

#### 💡 ヒント

- 充電ケースの外にあり、電源がオフになっている場合、左右のタッチパッドを長押し（約 1 秒）すると、電源をオンにできます。

### 電源をオフにする

- 1 充電ケースに本体をセットする
  - 充電が完了すると、本体の電源がオフになります。

#### 💡 ヒント

- 本体が充電ケースの外にあり、スマートフォンの Bluetooth® 設定画面で Xperia Ear Duo の接続を切断したり、スマートフォンと本体の距離が離れて接続が切断したりしても、15 ~ 30 分経つと電源が自動でオフになります。

## Xperia Ear Duo と機器を接続する（ペアリング）

Xperia Ear Duo をお使いになるには、接続するスマートフォンに Xperia Ear Duo アプリの最新版がインストールされている必要があります。

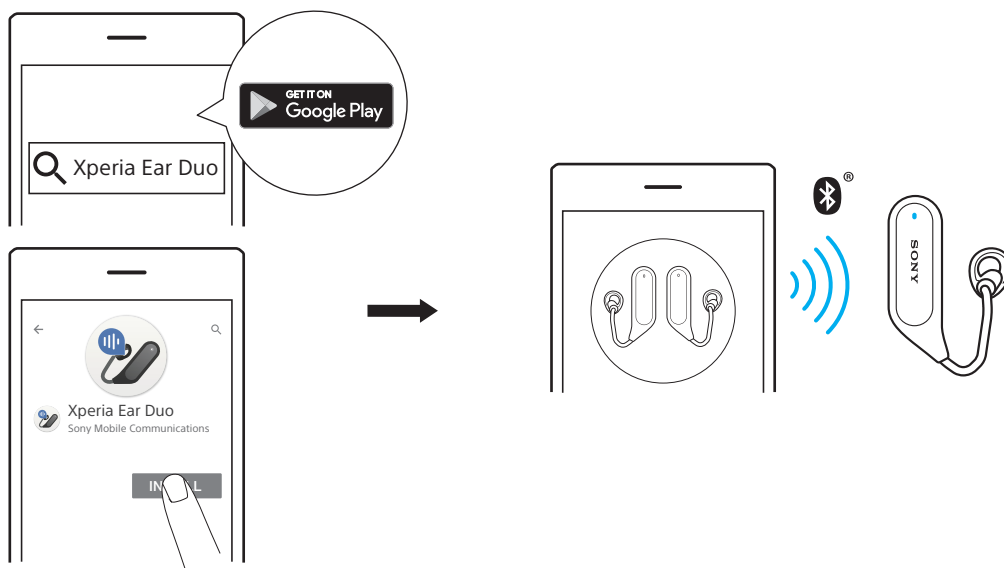
#### ！ 注意

- ペアリング時に近接センサーをふさがないでください。近接センサーをふさぐとペアリングできません。

#### 💡 ヒント

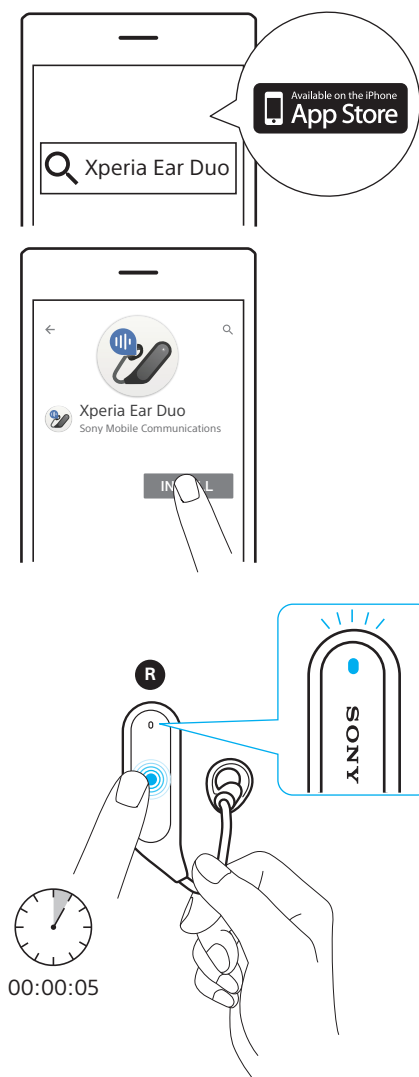
- Xperia Ear Duo アプリは、Google Play™ または App Store からダウンロードしてください。

### Android 端末（ver. 5.0 以降）の場合



- 1 Android 端末に Xperia Ear Duo アプリの最新版をダウンロードする
- 2 Xperia Ear Duo アプリを開き、画面の指示に従って操作する
  - ペアリングが完了すると、本体 LED が白色に 1 回点滅します。

## iOS 端末 (ver. 10 以降) の場合



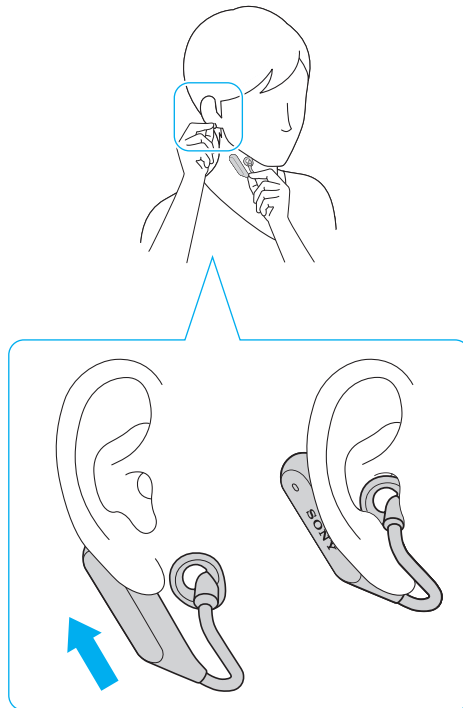
- 1 iOS 端末に Xperia Ear Duo アプリの最新版をダウンロードする
- 2 iOS 端末の Bluetooth® 機能をオンにする
- 3 本体右 (R) のタッチパッドを長押し (約 5 秒) する
  - 本体右 (R) がペアリングモードになり、本体 LED が青色に点滅します。
- 4 本体右 (R) と iOS 端末を近づけ、「XEA20」とペアリングする
  - 本体 LED が白色に 1 回点滅します。
- 5 Xperia Ear Duo アプリを開き、画面の指示に従ってペアリングを完了する

## Android 端末 / iOS 端末以外の場合

- 1 本体右 (R) のタッチパッドを長押し (約 5 秒) する
  - 本体右 (R) がペアリングモードになり、本体 LED が青色に点滅します。
- 2 接続機器側でペアリングを完了する
  - ペアリングが完了すると、本体 LED が白色に 1 回点滅します。
  - 接続機器側のペアリング方法については、お使いの機器の取扱説明書をご覧ください。

## Xperia Ear Duo を装着する

初めて装着するときは、以下の装着方法をおすすめします。



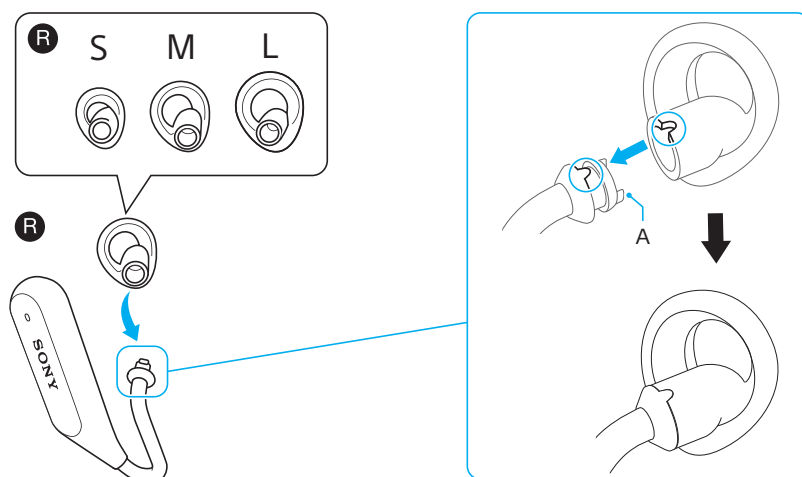
- 1 左手で本体右 (R) を持つ
- 2 右手で耳たぶを引っ張る
- 3 本体が耳の後ろになるように下からはさむように入れ、リングサポーターを耳の穴にはめる
  - リングサポーターが耳の穴に合わない場合は、本体の位置を調整してください。
- 4 本体左 (L) も同様に装着する

### ！ 注意

- 本体と耳の間に髪の毛などが挟まると、正常に動作しないことがあります。

## リングサポーターを交換する

リングサポーターは S、M、L の 3 種類を付属しています。



- 1 リングサポーターのサイズを確認する
- 2 本体をしっかりと持ち、リングサポーターを、まっすぐ後ろに倒すようにして取り外す
- 3 本体の凸部とリングサポーターの凹部が合うように取り付ける
  - リングサポーターのゴムをツメ (A) にかぶせるように取り付けてください。このとき、リングサポーターが破れないようご注意ください。

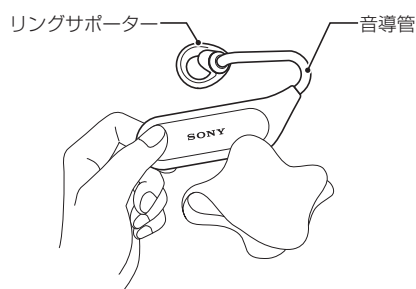
### ！ 注意

- リングサポーターを取り外すときは、無理にひっぱったり回転させないでください。破損や破れの原因となります。
- 本体およびリングサポーターの R と L をそれぞれ確認し、正しい組み合わせで取り付けてください。
- 長時間快適に使用できるように、耳の穴の大きさに合わせてリングサポーターのサイズを選択してください。

## お手入れについて

使用後は、本体と充電ケースのお手入れをしてください。本体や充電ケースに汗などの水分や汚れが付着していると、故障の原因となります。

### 本体のお手入れ

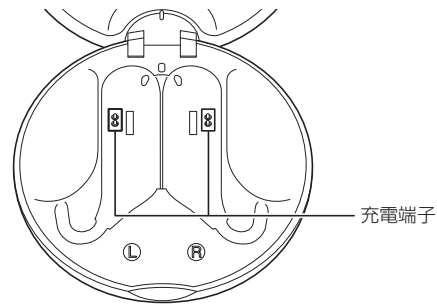


本体を指で持ち、柔らかい乾いた布で、汗などの水分を完全に拭き取ってください。

### ！ 注意

- リングサポーターや音導管を破損させないように強い力を加えないでください。

## 充電ケースのお手入れ



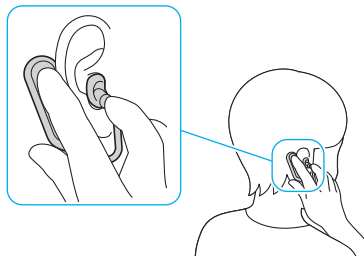
充電ケース内部を柔らかい乾いた布で拭きます。ホコリはブローアなどで取り除いてください。

### ！ 注意

- 充電端子を破損させないように強い力を加えないでください。

# Xperia Ear Duo を使う

## タッチパッドを使う

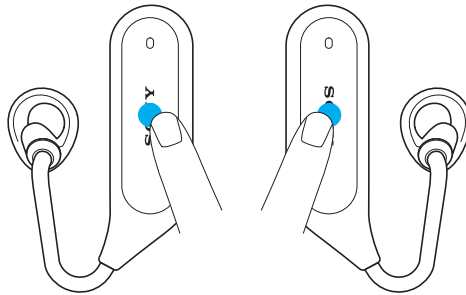


Xperia Ear Duo の操作は、本体のタッチパッドをタップまたはスライドして行います。

### ！ 注意

- 操作時に本体がぐらつく場合は、本体を指で押さえながら操作してください。

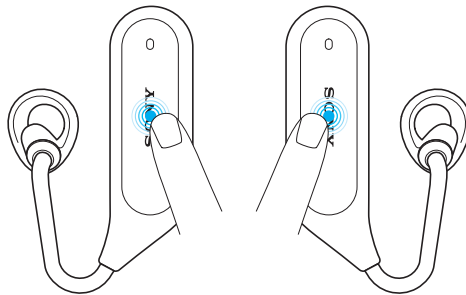
### タップ



タッチパッドに指で軽く触れ、離します。

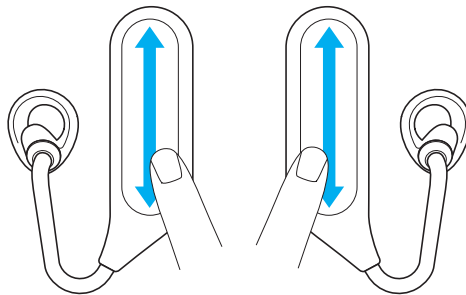
ダブルタップ、トリプルタップが反応しない場合は、タップするスピードを変えてお試しください。

### 長押し



タッチパッドを指で長く触れます。

### スライド



タッチパッドを上下にしっかりとずって指を離します。

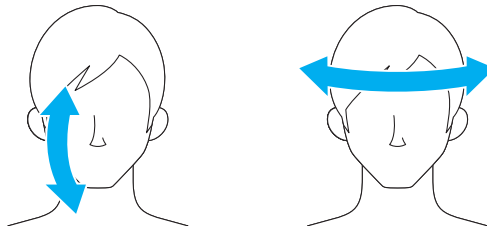
## ヘッドジェスチャーを使う

ヘッドジェスチャー機能を使用する場合は、あらかじめ Xperia Ear Duo アプリでヘッドジェスチャー機能を有効に設定してください。

### ヘッドジェスチャー機能を設定する

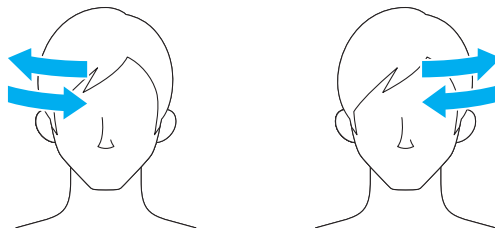
- 1 Xperia Ear Duo アプリを開き、「機器の設定」→「ヘッドジェスチャー」を順にタップする
- 2 項目をタップしてヘッドジェスチャーの有効／無効を設定する

### 着信に応答する／着信を拒否する



- 着信に応答するときは、うなずく動作をします。
- 着信を拒否して応答しないときは頭を左右にふります。

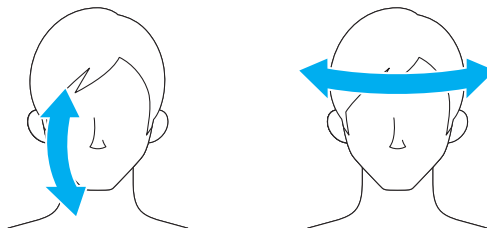
### 前の曲に戻る／次の曲を再生する



- 前の曲に戻るときは、頭を左にふって戻します。
- 次の曲を再生するときは、頭を右にふって戻します。

### Assistant for Xperia への応答

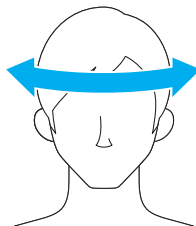
※本機能は、iOS 端末では対応していません。



- 「はい」のときは、うなずく動作をします。
- 「いいえ」のときは頭を左右にふります。

### 通知や耳に装着したときのメッセージの読み上げをキャンセルする

※本機能は、iOS 端末では対応していません。



- 通知や耳に装着したときのメッセージの読み上げ中に、頭を左右にふります。

## 電話を使う

### 電話をかける

ご利用には Assistant for Xperia のセットアップが必要です (→ P. 19)。

- 1 本体右 (R) のタッチパッドを長押し (約 1 秒) する
- 2 発話開始のお知らせが聞こえたら「田中さんに電話」のように話しかける
- 3 アシスタントから相手の名前を確認するメッセージが聞こえたら、「はい」または「いいえ」と話しかける
  - Android 端末をお使いの場合は、ヘッドジェスチャーでも応答できます (→ P. 13)。
- 4 認識されない場合は手順 1 からやり直す
- 5 発信をやめるときは、再度、本体右 (R) のタッチパッドをタップする

#### 💡 ヒント

- スマートフォンの連絡先に登録されている名前で話かけてください。認識されない場合は、別の呼びかたをニックネームとして連絡先に登録して使うと、認識されやすくなることがあります。

### 着信に応答する／通話を終了する

- 1 着信音が聞こえたら、本体右 (R) または本体左 (L) のタッチパッドをタップする
- 2 通話を終了するときには、通話中に本体右 (R) または本体左 (L) のタッチパッドを長押し (約 1 秒) する

#### 💡 ヒント

- ヘッドジェスチャーで着信に応答したり、着信を拒否したりすることができます。詳しくは「着信に応答する／着信を拒否する」(→ P. 13) をご覧ください。

### 発信者読み上げの設定をする

- 1 Xperia Ear Duo アプリを開き、「アシスタント」→「発信者名読み上げ」の  をタップする

#### 💡 ヒント

- iOS 端末の場合は、電話の設定メニューから発信者読み上げを設定できます。

### 着信を拒否する

- 1 着信中に本体右 (R) または本体左 (L) のタッチパッドを長押しする

### 通話をミュートする

- 1 通話中に本体右 (R) または本体左 (L) のタッチパッドをダブルタップする

#### 💡 ヒント

- ミュートを解除するにはもう一度本体右 (R) または本体左 (L) のタッチパッドをダブルタップします。

### 割り込み通話に応答する

- 1 通話中に、本体右 (R) または本体左 (L) のタッチパッドをタップする
  - 通話中の電話は保留になります。

### 割り込み通話の相手を切り替える

- 1 割り込み通話中に、本体右 (R) または本体左 (L) のタッチパッドをトリプルタップする

## 音楽を聞く

- 1 本体左 (L) のタッチパッドをタップする
  - 再生中に本体左 (L) のタッチパッドを操作すると、再生／一時停止、前／次の曲の再生ができます。
    - 再生／一時停止：本体左 (L) のタッチパッドをタップします。タップするたびに再生／一時停止が切り替わります。
    - 次の曲を再生：本体左 (L) のタッチパッドをダブルタップします。
    - 前の曲を再生／曲の先頭に戻る：本体左 (L) のタッチパッドをトリプルタップします。
  - 本体左 (L) を耳から取り外した状態でも、本体右 (R) で音楽を聞くことができます。

### 💡 ヒント

- Assistant for Xperia に話しかけたり、ヘッドジェスチャーを使って音楽再生を操作することもできます。詳しくは「Assistant for Xperia に話しかけて使う」(→ P. 15)、または「ヘッドジェスチャーを使う」(→ P. 13) をご覧ください。

## 音量を調節する

タッチパッドを操作して音量を調節します。

- 1 本体右 (R) または本体左 (L) のタッチパッドを上下にスライドする
  - 上方向にスライドすると音量が大きく、下方向にスライドすると音量が小さくなります。

### 💡 ヒント

- 「アダプティブボリュームコントロール」を設定すると、周囲の環境に応じて自動的に音量が調節されます (→ P. 19)。

## Assistant for Xperia™ に話しかけて使う

電話発信、メッセージの読み上げ、アラームやタイマーの設定など、Assistant for Xperia に話しかけてスマートフォンを操作することができます。

- 1 本体右 (R) のタッチパッドを長押し (約 1 秒) する
- 2 発話開始のお知らせ音が聞こえたら話しかける
  - Android は Assistant for Xperia、Clova、Google™、iOS は Siri などのボイスアシスタントが起動できます。

### ■ Assistant for Xperia の問いかけ例

機能	問いかけ例
電話	「(相手の名前) に電話」*1
メッセージ	「(相手の名前) にメッセージを送信」*1
情報	「ニュース読んで」、「明日の東京の天気は」
スケジュール	「予定教えて」、「明日 6 時に予定を作成」
ナビゲーション	「東京タワーまでナビして」
検索	「富士山について教えて」
音楽を聞く*2	「(アーティスト名) の曲かけて」、「(アルバム名) を再生」、 「(曲名) かけて」
ラジオを聞く (ラジコ)*3	「ラジコかけて」、「次の局」、「ラジコとめて」
ツール	「6 時に起こして」、「3 分タイマー」

\*1 スマートフォンの連絡先に登録されている名前でお話しかけてください。認識されない場合は、別の呼びかたをニックネームとして連絡先に登録して使うと、認識されやすくなる場合があります。

\*2 本機能は、ソニーのミュージックアプリおよび「Google Play Music」アプリのみ対応しています。

\*3 あらかじめ、お使いのスマートフォンにラジコのアプリをインストールし、Xperia Ear Duo アプリで「アシスタント」の設定を行ってください。

## 💡 ヒント

- Assistant for Xperia への話しかけかたと問いかけ例については、Xperia Ear Duo アプリを開き、「使い方」→「話しかけかた」をご覧ください。
- 対話を途中でやめるときは、再度、本体右（R）のタッチパッドを長押し（約 1 秒）してください。
- Clova について詳しくは、「Clova を使う」（→ P. 16）をご覧ください。

## ヘルプを利用する

- 1 本体右（R）のタッチパッドを長押し（約 1 秒）する
- 2 「ヘルプ」のように話しかける
  - スマートフォンの画面に「Assistant」のヘルプページが表示されます。

## Clova を使う

「Clova」は、LINE 株式会社が開発した AI アシスタントです。音声を通じて音楽再生やカジュアルトーク、天気予報、占い、LINE の送信などの機能を利用できます。

### LINE Clova アプリのインストール／初期設定を行う

- 1 Xperia Ear Duo アプリを開き、「LINE Clova」をタップする
- 2 画面の指示に従って LINE Clova アプリをインストールする
- 3 インストールが完了したら、画面の指示に従って LINE Clova アプリの初期設定を行う

### Clova に話しかける

- 1 本体右（R）のタッチパッドを長押し（約 1 秒）する
- 2 発話開始のお知らせ音が聞こえたら、「ねえ Clova（ねえクローバ）、〇〇して」のように話しかける
  - Clova 登場音の後に Clova が応答します。

### ■ Clova の問いかけ例

機能	問いかけ例
LINE <sup>※ 1</sup>	「ねえ Clova（ねえクローバ）、LINE 送って」

※ 1 LINE アプリが必要です。

事前に LINE Clova アプリで、メッセージを送る相手の呼び名を設定しておく必要があります。特定の人に LINE を送信するには、LINE Clova アプリで設定した呼び名と同じ呼び名を入力してください。

## 💡 ヒント

LINE メッセージを送る場合、「LINE 送って」のようにシンプルに話しかけることもできます。

LINE Clova のさらに詳しい説明は、以下のホームページをご覧ください。

<https://help2.line.me/ClovaJP/android/>

LINE メッセージが届いたときに Assistant for Xperia がメッセージを読み上げたり、そのまま返信したりすることもできます。通知の読み上げについて詳しくは「通知の読み上げを管理する」（→ P19）をご覧ください。

タッチパッドをタップしたときに特定の人に LINE メッセージを送ることもできます。タッチパッドの設定について詳しくは「タップ操作の動作を変更する」（→ P19）をご覧ください。

## Anytime Talk を使う

Anytime Talk は声とジェスチャーでつながる新しいグループコミュニケーションサービスです。本体をタップするだけで、グループメンバーに一斉に話しかけることができます。トーク中にうなずく／頭を振る動作を行うと、ジェスチャーサウンドを相手に送ることもできます。インターネット経由で通信を行うため、通信可能範囲に制限はありません。

### ！ 注意

- トークできるのは、Anytime Talk の設定が済んでいて、Xperia Ear Duo または Xperia Ear を装着しているメンバーのみです。
- 接続人数は、最大 5 人までです。
- 本機能は、iOS 端末では対応していません。
- Anytime Talk はインターネット回線を使用しているため、お使いのネットワーク環境によってはトークできないことがあります。安定したネットワーク環境でお使いください（4G 回線の利用を推奨）。

### Anytime Talk の初期設定をする


#### ■グループを作成する

- 1 Xperia Ear Duo アプリを開き、「Anytime Talk」をタップする
  - 画面の指示に従って Google アカウントを設定してください。
- 2 「グループを作成」をタップする
- 3 スマートフォンに表示されている QR コードをグループに招待するメンバー全員のスマートフォンで読み取ってもらう、または「共有」をタップしてメールやソーシャルメディアなどでメンバーを招待する
  - 招待できるメンバーは、最大 4 人です。
- 4 招待するメンバー全員がスマートフォンで QR コードを読み取る、またはメールやソーシャルメディアなどで招待状の送信が終了したら「次へ」をタップする
- 5 画面の指示に従って、オンラインサウンドを録音し、初期設定を完了する

#### ■グループに参加する

- 1 Xperia Ear Duo アプリを開き、「Anytime Talk」をタップする
  - 画面の指示に従って Google アカウントを設定してください。
- 2 「グループに参加」をタップする
  - メールやソーシャルメディアなどでグループに招待された場合は、メッセージの URL にアクセスして「グループに参加」をタップしてください。
- 3 QR コードを読み取る場合は、グループ作成者のスマートフォンに表示されている QR コードをメンバーのスマートフォンで読み取る
- 4 画面の指示に従ってオンラインサウンドを録音し、初期設定を完了する

### 💡 ヒント

- あとから、グループに新たなメンバーを追加する場合は、「Anytime Talk」→「ゲストを追加」をタップしてください。
- グループからメンバーを削除する場合は、 →「メンバーを削除」をタップして削除するメンバーを選択してください。
- あとからグループを新しく作成する、または、別のグループに新たに参加する場合は、「Anytime Talk」→「新しいグループを作成」または「新しいグループに参加」をタップしてください。参加できるグループは常に 1 つです。

### Anytime Talk を使ってトークする

- 1 本体を充電ケースから取り出し、装着する
  - メンバーには、「オンラインサウンド」で録音した音声と、トークできる状態になったことが通知されます。
- 2 他のメンバーがトークできる状態になったら、本体左（L）のタッチパッドを長押ししたまま話しかける
  - タッチパッドを長押ししている間、マイクがオンになります。
- 3 話し終わったらタッチパッドから手を離し、マイクをオフにする
- 4 本体を充電ケースに入れる
  - メンバーには「オンラインサウンド」で録音した音声と、トークできない状態が通知されます。
  - Xperia Ear Duo アプリを開き、「Anytime Talk」を「OFF」にしてトークを終了することもできます。

### ジェスチャーサウンドを設定する

- 1 Xperia Ear Duo アプリを開き、「Anytime Talk」→「ジェスチャーサウンド」の順にタップする
- 2 「カスタムサウンド（うなずく）」または「カスタムサウンド（頭を振る）」をタップする
- 3 画面の指示に従って設定を完了する

# Xperia Ear Duo の設定

## タップ操作の動作を変更する

本体を操作したときの動作を変更できます。

※本機能は、iOS 端末では対応していません。

### 変更のしかた

- 1 Xperia Ear Duo アプリを開き、「機器の設定」→「タッチパッドの設定」の順にタップする
- 2 本体右 (R) または本体左 (L) の動作を変更する

## 音に関する設定をする

アダプティブボリュームコントロール（周囲の環境に合わせた自動音量調節の設定）や、Clear Phase™ 機能、ダイナミックノーマライザー、音質を設定します。Xperia Ear Duo アプリを開き、「機器の設定」から設定してください。

### 💡 ヒント

- 「音質モード」で「再生時間優先」を選択すると、バッテリーの消費を抑えてより長く再生します (SBC)。より高音質で再生したいときは「音質優先」を選択してください (AAC)。「音質優先」を選択すると、バッテリーの消費が早くなります。

## アシスタントを設定する

Assistant for Xperia が読み上げる情報やタイミングを設定できます。

※ iOS 端末では、通知の読み上げのみ対応しています。

### デイリーアシストを設定する

Xperia Ear Duo を装着したときや、場所や時間に合わせて読み上げる情報を設定します。

- 1 Xperia Ear Duo アプリを開き、「アシスタント」→「デイリーアシスト」の順にタップする
- 2 読み上げのタイミングを選択する
  - 「装着したとき」を選択すると、Xperia Ear Duo を装着したときに情報を読み上げます。
  - 「インテリジェントトリガー」を選択すると、場所、動作、時間などに合わせて情報を読み上げます。
- 3 読み上げる情報を選択する

### ！ 注意

- 情報を受信したタイミングによっては、通知やメッセージが読み上げられない場合があります。

### 💡 ヒント

- 自宅や会社の住所、誕生日などを登録しておく、より自分に合った情報を受け取ることができます。
- ヘッドジェスチャーやタップ操作で読み上げをキャンセルすることができます (→ P. 13)。

### 通知の読み上げを管理する

Assistant for Xperia が通知を読み上げるアプリやサービスを選択できます。


- 1 Xperia Ear Duo アプリを開き、「アシスタント」→「通知の読み上げ」の順にタップする
- 2 通知を読み上げるアプリを選択する
  - 通知の読み上げが不要な場合はオフにしてください。

### 💡 ヒント

- Android 端末をお使いの場合、読み上げるメールを限定するには、「メールフィルター設定」で「差出人」や「件名」を入力します。  
入力した条件にあてはまるメールのみ、読み上げるようになります。

## 対話履歴を確認する

Assistant for Xperia との対話履歴を確認します。

- 1 Xperia Ear Duo アプリを開き、 (履歴表示) をタップする

## 言語を変更する

言語を変更します。

- 1 Xperia Ear Duo アプリを開き、「アシスタント」→「言語」の順にタップする
- 2 言語を選択して「OK」をタップする
  - 音声データのダウンロードのメッセージが表示された場合は、画面の指示に従って音声データをダウンロードしてください。

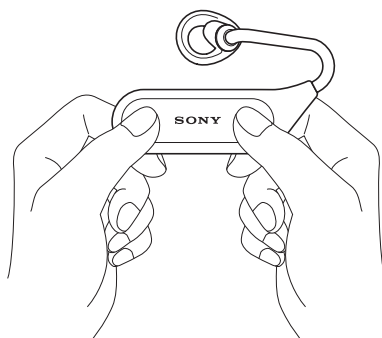
## リセット／初期化する

Xperia Ear Duo が予期しない動作をした場合はリセット（再起動）してください。リセットしても問題が解決しない場合は、Xperia Ear Duo を初期化してください。

### ！ 注意

- リセット／初期化は、本体の電池残量が十分残っていることを確認し、充電ケースから取り出し行ってください。

## リセットする

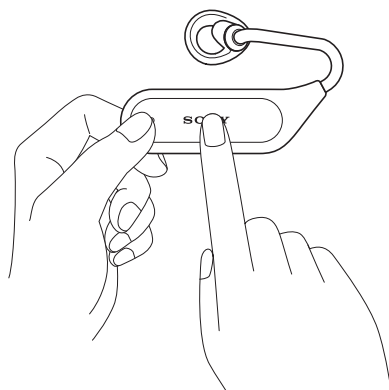


- 1 充電ケースから本体右（R）を取り出す
  - 本体の電源が入り、本体 LED が白色に 2 回点滅します。
- 2 両手の親指で、本体右（R）のタッチパッドを 2 か所同時に長押し（約 10 秒）する
  - 「SONY」ロゴが隠れないように、ロゴの両端に指を置いてください。
  - リセットが終了すると、本体 LED が白色に 2 回点滅し、再起動します。再起動時、起動音が鳴ります。
- 3 本体左（L）も同様に操作する

### 💡 ヒント

- 以下の URL（YouTube サイト）にアクセスすると、リセットの方法を動画でご覧いただけます。  
[https://www.youtube.com/embed/BdAfPXhraBs?rel=0?cc\\_load\\_policy=1?hl=jpn](https://www.youtube.com/embed/BdAfPXhraBs?rel=0?cc_load_policy=1?hl=jpn)

## 初期化する



- 1 充電ケースから本体右（R）を取り出す
  - 本体の電源が入り、本体 LED が白色に 2 回点滅します。
- 2 本体右（R）のタッチパッドを 3 回タップ（トリプルタップ）し、3 回目を長押しする
  - 本体 LED が緑色に 4 回点滅するまで長押ししてください。
  - 初期化が完了すると本体 LED が白色に 2 回点滅し、再起動します。再起動後、起動音が鳴ります。続いて自動でペアリングモードになり、本体 LED が青色に点滅します。

### ！ 注意

- 初期化すると、ペアリング情報が削除され、各種設定が初期値に戻ります。

### 💡 ヒント

- 以下の URL（YouTube サイト）にアクセスすると、初期化の方法を動画でご覧いただけます。  
[https://www.youtube.com/embed/2OXRIWVSJDk?rel=0?cc\\_load\\_policy=1?hl=jpn](https://www.youtube.com/embed/2OXRIWVSJDk?rel=0?cc_load_policy=1?hl=jpn)

本製品に搭載され、又は本製品で利用可能なネットワークサービス、コンテンツおよびソフトウェア（オペレーティングシステム含む）には、各々の利用条件が適用されます。予告なく提供が中断・終了したり、内容が変更されたり、ご利用に際して別途の登録や料金の支払いが必要になる場合がありますので、ご了承ください。

## 主な仕様

外形寸法	本体（L・R各）： 幅 約 17.5mm × 奥行 約 59.6mm × 高さ 約 10.2mm 充電ケース：直径 約 89mm × 高さ 25mm
質量	本体（L・R各）：約 10.6g 充電ケース：約 76g
Bluetooth® 標準規格	Bluetooth® 4.2 / 対応プロファイル：A2DP、HFP、AVRCP、HSP
対応コンテンツ保護	SCMS-T 方式
防滴機能	IPX2 相当

仕様および外観は、改良のため予告なく変更することがありますが、ご了承ください。

# 重要な情報

## Legal information



ご利用になる前に、別紙の取扱説明書リーフレットをお読みください。

本ユーザーガイドは、Sony Mobile Communications Inc.、または各地域の関連会社が保証なしで発行するものです。誤植、不正確な情報、またはプログラムおよび機器の改良に伴う記載内容の変更は、予告なく任意の時に Sony Mobile Communications Inc. が行います。当該変更箇所は、本ガイドの改訂版（最新版）に適用されます。本ユーザーガイドは日本国内向けに有効な仕様について記載しています。他の地域ではご利用にならない機能がある場合があります。

All rights reserved.  
©2018 Sony Mobile Communications Inc.

ソニーおよび SONY はソニー株式会社の登録商標です。その他の商標はすべて各所有者に帰属します。All rights reserved. 本書に記載された商品および会社名はすべて各所有者の商標または登録商標です。ここに明示されていない他の権利についても権利を留保します。その他の商標はすべて各所有者に帰属します。詳細は、<http://www.sonymobile.co.jp> を参照してください。

Bluetooth® 機器の相互接続性は同一プロファイルに対応している必要があります。Bluetooth® のワードマークおよびロゴは、Bluetooth SIG, Inc. が所有する登録商標であり、ソニーモバイルコミュニケーションズ株式会社はこれらのマークをライセンスに基づいて使用しています。その他の商標および商号は、それぞれの所有者に帰属します。

イラストは説明を目的として使用されており、実際のアクセサリーを正確に示すものではありません。

## Declaration of Conformity for XEA20



Hereby, Sony Mobile declares that the radio equipment type RD-0222 is in compliance with Directive; 2014/53/EU. The full text of the EU declaration of conformity is available at the following internet address: <http://www.compliance.sony.de/>

## FCC Statement

This device complies with Part 15 of the FCC rules.

Operation is subject to the following two conditions:

- (1) This device may not cause harmful interference, and
- (2) This device must accept any interference received, including interference that may cause undesired operation.

Any change or modification not expressly approved by Sony may void the user's authority to operate the equipment.

This equipment has been tested and found to comply with the limits for a Class B digital device, pursuant to Part 15 of the FCC Rules. These limits are designed to provide reasonable protection against harmful interference in a residential installation. This equipment generates, uses and can radiate radio frequency energy and, if not installed and used in accordance with the instructions, may cause harmful interference to radio communications. However, there is no guarantee that interference will not occur in a particular installation.

If this equipment does cause harmful interference to radio or television reception, which can be determined by turning the equipment off and on, the user is encouraged to try to correct the interference by one or more of the following measures:

- Reorient or relocate the receiving antenna.
- Increase the separation between the equipment and receiver.
- Connect the equipment into an outlet on a circuit different from that to which the receiver is connected.
- Consult the dealer or an experienced radio/TV technician for help.

## Industry Canada Statement

This device complies with Industry Canada's licence-exempt RSSs. Operation is subject to the following two conditions:

- (1) This device may not cause interference; and
- (2) This device must accept any interference, including interference that may cause undesired operation of the device.

## Avis d'industrie Canada

Le présent appareil est conforme aux CNR d'Industrie Canada applicables aux appareils radio exempts de licence. L'exploitation est autorisée aux deux conditions suivantes :

- 1) l'appareil ne doit pas produire de brouillage;
- 2) l'utilisateur de l'appareil doit accepter tout brouillage radioélectrique subi, même si le brouillage est susceptible d'en compromettre le fonctionnement.